

Greinargerð um ástand ýsustofnsins

Jón Kristjánsson

1. mars 2001

Inngangur

Hafró hefur miklar áhyggjur af ýsustofninum og lagði til að aflinn færi ekki yfir 30 þús. tonn á fiskveiðiárinu 2000-2001 (Fjölrít 75.) Rökin eru að veiðidánartala þurfi að vera 0.45 til að stofninn sé sjálfbær, afli á árinu 1999 hafi farið langt fram yfir það sem gert hafi verið ráð fyrir og veiðidánartölur ýsu séu enn háar eða yfir 0.6. Hafró kann því það ráð að leggja til að dregið verði úr sókn, afli fari ekki fram úr 30 þús. tonnum, sem "ætti að öllu jöfnu að leiða til þess að nýting ýsustofnsins teljist sjálfbær" eins og sagt er á bls 27.

Þetta er athyglisvert, því aflinn hefur á öldinni ekki farið neðar en 41 þúsund tonn og hefur því aldrei verið "sjálfbær".

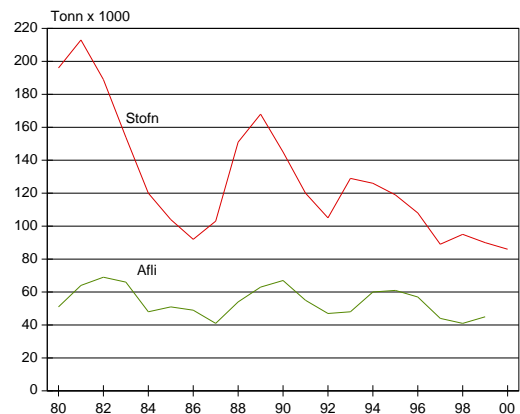
Hér á eftir verður farið yfir þessi mál og reynt að skýra hvers vegna ýsusflinn er orðinn svo lítill sem hann er.

Aflinn frá 1980

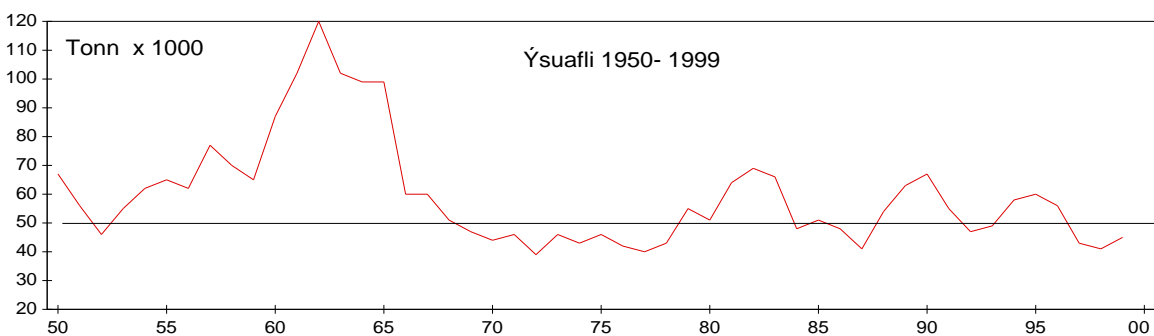
Ekki hafa verið miklar breytingar á afla frá 1980 til 2000 eins og sést á mynd 1. Mestur var hann 1982, 69 þús. tonn og minnstur 1987 og 1998, 41 þús. tonn.

Stofninn reiknaðist stærstur 1981, 213 þús. tonn, en er áætlaður 86 þús. tonn árið 2000. Stöðugt virðist vera veitt hlurfallslega meira og meira úr stofninum. Ef marka má stofnáætlanir þá er nú verið að veiða helming stofnsins á hverju ári, miðað við fjórðung árið 1981.

Ekki er að sjá að þessi "létta veiði" í kring um 1980 og 1990 hafi byggt upp stofninn. Því er hæpið að gera ráð fyrir að hægt sé að **stækka stofninn nú** með því að **minnka veiði** í sögulegt lágmark eins og lagt er til.



Mynd 1. Afli og stofn ýsu 1980-2000. Aflinn er á bilinu 40-60 þús. tonn en stofninn, 3 ára og eldri, hefur minnkað úr 200 þús tonnum 1980 í 90 þús tonn árið 2000.



Mynd 2. Ýsuafliinn 1950-1999. Á árunum milli 1960 og 1965 fer aflinn nokkrum sinnum yfir 100 þús. tonn. Ekki hefur verið gefin haldbær skýring á því hvernig stóð á að aflinn var lengi svona mikill, oftast meiri en 60 þúsund tonn frá 1950 -1965.

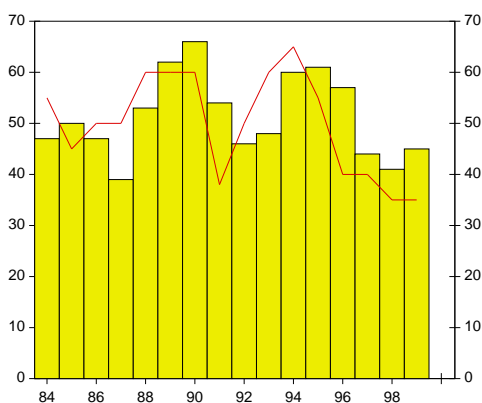
Hvernig hefur verið farið eftir veiðiráðgjöfinni?

Þegar minnst hefur verið á að kvótakerfið hafi ekki skilað þeim árangri sem til var ætlast, byggja upp og auka afrakstur fiskstofna, hefur gjarnan verið sagt að ekki hafi verið farið eftir ráðgjöfinni. Sjórnvöld hafi ávallt leyft meiri afla en tillögur hljóðuðu upp á. Hvað varðar lítinn árangur í uppbyggingu þorsstofnsins má þannig skilja að um uppsafnaðan langtímavanda sé að ræða. Hæpið er að það standist líffræðilega en ekki skal farið út í þá sennu hér. Hvað ýsuna varðar er ekki um neitt slíkt að ræða því farið hefur verið eftir ráðgjöfinni innan þeirra skekkjumarka sem verður að gera ráð fyrir.

Tafla 1 sýnir afla og ráðgjöf og getur hver dæmt fyrir sig hvernig staðið hefur verið að verki.

Ár	Ráðlegging	Aflamark	Afli
1984	55	60	47
1985	45	60	50
1986	50	60	47
1987	50	60	39
1988	60	65	53
1989	60	65	62
1990	60	65	66
1991	38	48	54
1992	50	50	46
1993	60	65	48
1994	65	65	60
1995	55	60	61
1996	40	45	57
1997	40	45	44
1998	35	35	41
1999	35	35	45
2000			

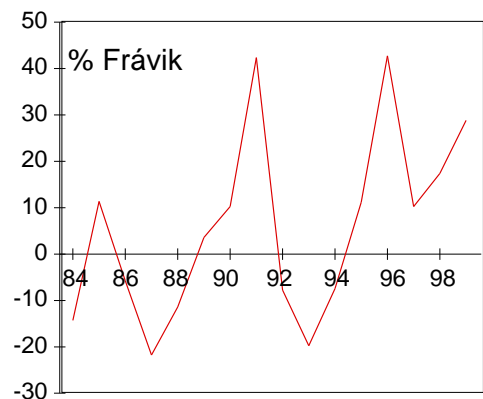
Tafla 1. Ráðlegging Hafró um ýsuafla (tonn x 1000), ákvörðun ráðherra og afli hvers árs árin 1984-1999.



Mynd 3. Ráðgjöf Hafró (rauða línu) og afli (súlur) 1984-1999.

Þegar myndi 3 er skoðuð sést að frávik frá ráðgjöf eru það lítil að fráleitt er að kenna framúrkeyrslu um hve stofninn mælist lítill nú.

Einnig má sjá að árin 89-91 fer aflinn fram úr ráðgjöf um samtals 30 þúsund tonn, en samt er lögð til aukning 1992 og enn 1993 og 94, en aflinn nær svo ekki upp í ráðgjöfina öll þau ár. Þetta er varla unnt að túlka á annan hátt en að ráðgjöfin hafi verið óviss eða röng. Tímabilið 1984- 99 var ráðgjöfin samtals 798 þús. tonn er aflinn á sama tímabili varð 883 þús. tonn. Þetta er nánast sama tala og langt innan skekkjumarka.



Mynd 4. Sýnir hve mörg prósent aflinn fór fram úr ráðgjöfinni árin 1984-1999.

Áldursrannsóknir á ýsu úr Kollafirði og Hvalfirði í janúar 2000

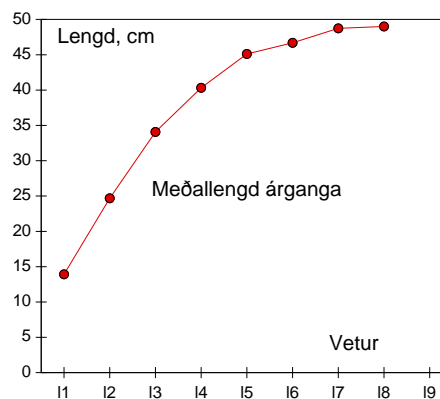
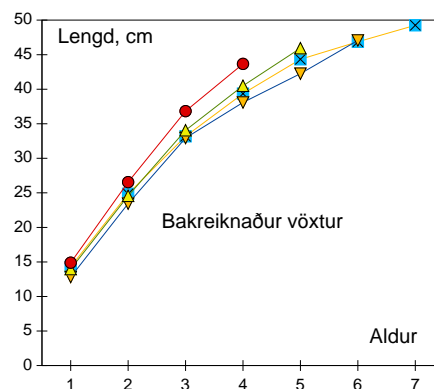
Aðferðir

Sýni voru tekin úr afla línubáta sem lögðu upp á Faxamarkaði. Fiskurinn var lengdarmældur, veginn og hreistur tekið til aldursgreiningar. Fiskarnir voru ekki opnaðir og því vantar upplýsingar um kyn og kynþroska. Í aflanum frá Kollafirði hafði undirmálsfiskur verið flokkaður frá og vantar því í sýnatökuna smæsta fiskinn sem þar veiddist.

Niðurstöður

Niðurstöður aldursgreininga og bakreiknaðs vaxtar sjást í töflum 2 og 3. Bakreiknaður vöxtur kallast sá vöxtur sem situr í hreistrinu sem áhringir, en bilið milli áhringjanna er hlutfallslega það sama og lengd fíksins var þegar áhringirnir mynduðust. Þannig fæst ekki aðeins aldur hvers fíks, heldur má sjá hversu stór hann var í lok hvers æfiárs og því fást meiri upplýsingar en ef eingöngu væri lesinn aldurinn. Hér sést að mjög dregur úr vexti eftir 4 ára aldur og stefnir í vaxtarstöðnun við tæplega 50 sm lengd, sem tilsvær um 1 kg að þyngd.

Kollafjörður



Mynd 5. Bakreiknuð lengd fjögurra ýsuárganga úr Kollafirði, 4-7 ára gamalla (efst), og meðallengd allra fíksa í lok hvers vetrar (neðst).

Tafla 2. Aldurs og vaxtargreining á ýsu úr Kollafirði 24. janúar 2000. Fiskurinn var veiddur á línu, sýnin voru tekin á Faxamarkaði. Meðallengd í lok fyrsta annars, þriðja o.s.frv. vaxtarárs eru táknuð með l_1 , l_2 , l_3 o.s. frv. Lengdir í heilum cm.

Aldur	Árg	Fjöldi	Lengd	l_1	l_2	l_3	l_4	l_5	l_6	l_7	l_8
4	96	3	44	15	27	37	44				
5	95	22	46	14	25	34	40	46			
6	94	4	47	13	23	33	38	42	47		
7	93	4	49	14	25	33	39	44	47	49	
8	92	1	49	13	26	34	39	42	44	47	49
Samtals:		34									
Meðaltal, cm:				14	25	34	40	45	47	49	49

Hvers vegna er ýsuaflinn svona lítill?

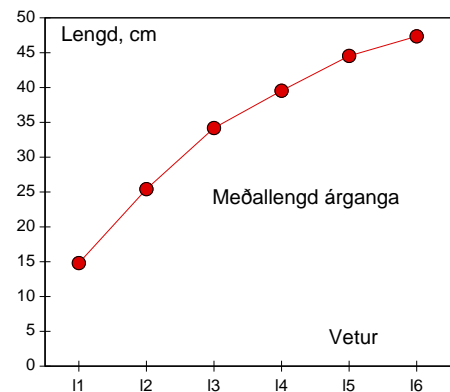
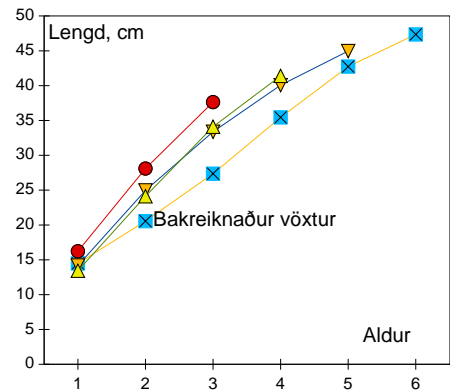
Vegna þess að of lítið er veitt af smárri ýsu.

Vaxtarmöguleikar eru ekki fyrir hendi fyrir svona mikið af smáfiski og það verður að veiða meira til að laga ástandið. Fá vöxtinn upp og lækka þar með dánartöluna. Á hverju ári í mörg ár hafa komið tilkynningar eftir togararall um að mikið sé af ýsuseiðum og sterkur árgangur sé í uppsiglingu. Endalaust er verið að loka svæðum við suðurströndina vegna smáýsu þó veiðarfæri séu almennt svo stórmöskva að þau veiði hana ekki. Þessi smáfiskur verður svo ekki að neinu, "sterku" árgangarnir tynast, verða kynþroska og deyja áður en þeir verða mannamatúr.

Ég gerði einu sinni samanburð á veiðni neta hér utan við Gróttu. Ég fékk tólf ýsur í 600 m langt net með sex tommu möskva (löglegur lágmarksmöskvi), en 30 ýsur, svipað stórar, í 30 m langt laxanet með 4 tommu (ólöglegum) möskva! Svo kvarta menn um fiskleysi. Það er grátlegt að þurfa að vera að þrátta við Hafró um nýtingu ýsustofnsins þegar svona staðreyndir blasa við.

Ég hef skrifað margar greinar um þessi mál á sl. 10 árum þar sem farið er í gegn um röksemdirnar fyrir þessu læt því staðar numið.

Hvalfjörður



Mynd 6. Bakreiknuð lengd fjögurra ýsuárganga úr Hvalfirði, 3-6 ára gamalla (efst), og meðallengd allra fiska í lok hvers vetrar (neðst).

Tafla 3. Aldurs og vaxtargreining á ýsu úr Hvalfirði 26. janúar 2000. Fiskurinn var veiddur á línu, sýnin voru tekin á Faxamarkaði. Meðallengd í lok fyrsta annars, þriðja o.s.frv. vaxtarárs eru táknuð með l_1 , l_2 , l_3 o.s.frv. Lengdir í heilum cm.

Aldur	Árg	Fjöldi	Lengd	l_1	l_2	l_3	l_4	l_5	l_6	l_7	l_8
3	97	15	37	16	28	38					
4	96	5	41	13	24	34	41				
5	95	21	45	14	25	33	40	44			
6	94	5	47	14	21	27	35	43	47		
Samtals:		46									
Meðaltal:				15	25	34	40	44	47		