

Fiskirannsóknir í Elliðavatni 2016

Jón Kristjánsson fiskifræðingur

jonkr@mmedia.is

www.fiski.com

Lögð voru 5 net innarlega í Vatnsendavatni 29. júlí. Netin voru með mismunandi möskvastærðum 21- 45 mm.

Vitjað var um daginn eftir og netin tekin upp. Himbrimi hafði flækst í netinu en losnað úr því. Alls voru fimm himbrimar á vatninu og ferðuðust þeir mikið um svo ákveðið var að leggja ekki netin aftur.

Alls veiddust 21 bleikja og 20 urriðar. Stærðardreifing veiddra fiska er sýnd á myndum 1 og 2. Þessi afli leit mjög svipað út og í fyrri rannsóknum og þótti ekki ástæða til að rannsaka aldur þessara fiska

Farið var að stóru lindinni austan í vatninu og þar var mikið af stórri bleikju enda hitinn í vatninu 16 gráður.

Reyndi ég að mynda þær en það gekk illa vegna þess hve vatnið var morað, skyggni ekki nema 1-2 m. Lagði ég eitt net í nágrenninu og fékk 6 stórar bleikjur og einn urriða (mynd 3).

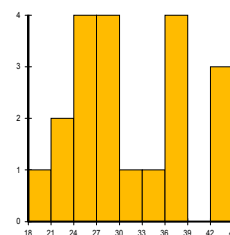
Þrjár bleikjur, 38-41 cm að lengd,

voru aldursgeindar og voru þær 6, 7 og 11 ára gamlar.

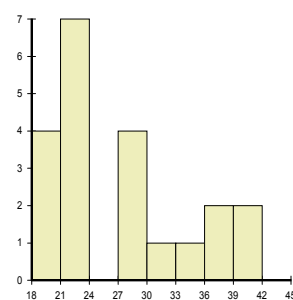
Netið sem er 1.3 m djúpt náði alveg upp að yfirborði og gæta þurfti þess að fá það ekki í skrúfuna. Þetta er mikil breyting frá níunda áratugnum þegar aldrei þurfti að varast net sem voru lögð á þessu svæði.



Mynd 3. Aflinn sem fékkst við lindina.



Mynd 1. Lengdardreifing urriða 2016, 3 cm lengdarflokkar.



Mynd 2. Lengdardreifing bleikju 2016, 3 cm lengdarflokkar.



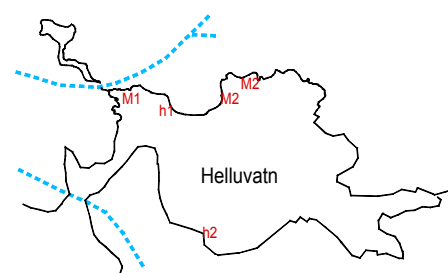
Mynd 4. Bleikja 30. júlí



Mynd 5. Urriði 30. júlí

Það er mikið af urriða í vatninu, það fer ekki milli mála. Stöku fiskar eru gamlir og horaðir enda er veiðiálag í algjöru lágmarki. Urriðinn tekur hrygningar og uppeldispláss frá laxinum í Hólmsá, Suðurá og Myllulækjunum og vafalaust liggur hann í laxaseiðunum þegar þau ganga út á vorin. Efsti hluti Elliðaáanna er einnig þétt setinn urriða. Vatnið hefði gott af stórauðni veiðiálagi á urriðann og myndi bleikjan njóta góðs af því en urriðinn veitir henni harða samkeppni.

Bleikju hefur fækkað með árunum og sést það m.a. á hve fálíðaðar þær eru orðnar á hrygningarstöðvunum í Helluvatni. Árið 2000 hrygndu þær á 3 stöðum í Helluvatni, við Rauðhóla, bústað Hrafns Gunnlaugssonar og mitt þar á milli (mynd 6.)



Mynd 6. Staðsetning hrygningastöðva bleikju í Helluvatni.

Tekin var videomynd á þessum tíma og þar má sjá hrygnandi bleikju þar sem hún finnst ekki nú í dag. Einnig má sjá hvernig lækkað er í vatninu þannig að riðstöðvarnar fara á þurrt. Þetta hlýtur að hafa haft áhrif á árangur hrygningarinnar.

https://www.youtube.com/watch?v=yqC_k4SMtrI

Nokkrum árum síðar var sett kvöð á Rafmagnsveituna að lækka ekki niður fyrir tiltekin mörk.

Sjá frekar í sérstakri skýrslu um riðstöðvar frá árinu 2003. <http://jonkr.mmedia.is/ellida/hrygn.pdf>

Á árunum 1978-1980 voru merktar um 800 bleikjur sem veiddar voru í gildru í Helluvatni á hrygningartíma (Veiðar og endurheimtur á merktum silungi í Elliðavatni 2003). <http://jonkr.mmedia.is/ellida/rep14.pdf>

Undanfarin 2-3 ár hafa einungis verið nokkrar stórar bleikjur á riðstöðvunum í Helluvatni og þá einungis við Rauðhóla. Um 6-8 bleikjur hafa sést í hvert sinn sem gáð var. Hér er mynd sem tekin var í haust: <https://www.youtube.com/watch?v=xXO-NY2ggpE&t=1s>

Ekki er gott að segja hvað valdið hafi misvægi milli bleikju og urriða en bleikjan er nú í miklum minnihluta. Benda má á grynnkun vatnsins, en bleikja velur sér djúp gróðurlítill svæði þar sem meira er af svifdýrum, urriðinn velur grunnt vatn stein- og gróðurbotn. Hrygningarstöðvar urðu fyrir skakkaföllum um s.l. aldamót, hlýnandi veður veldur minni og þynnri ís á vetrum, en þykkur ís reif gjarnan upp mikið af gróðri. Þegar hleypt var meira úr vatninu áður en það var takmarkað lagðist ísinn á botninn og reif með sér gróður og botnset. Þá má nefna sníkjudýr sem olli nýrnaveiki í bleikju en erfitt er að segja til um skaðsemi þess.

Skarfar

Afar sjaldgæft hefur verið að sjá skarf á Elliðavatni en í vetur fylltist vatnið bókstaflega af skarfi. Í janúar héldu u.þ.b. 25 skarfar til á vatninu, sem var autt. Eftir að frysti, síðari hluta febrúar, flutti hluti þeirra sig niður fyrir stíflu og þar sáust 8 skarfar einn daginn.



Mynd 9. Tekin 26. janúar 2017 af litla hólmanum ofan við stíflu. Taldir voru 25 skarfar á vatninu.

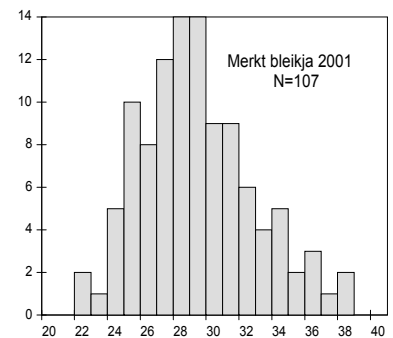


Mynd 10. Tekin við austari Myllulæk 5. febrúar 2017.



Mynd 7. Horft í vestur.

Hrygningarstöðin M1 við veginn frá Rauðhólum. Hrygningarsvæðið er afmarkað með blárrí línu. Lindir koma undan vatnsbakkannum í kring um hólinn og vestan hans. Mjög grunnt er næst landi og fiskurinn hrygnir alveg upp í fjöruborð.



Mynd 8. Lengdardreifing merktar bleikju á riðstöðinni við Rauðhóla árið 2001

Eldri skýrslur um Elliðavatn má finna hér: <http://jonkr.mmedia.is/ellida/merk.html>